



© Sílvia Poch

# Ifigènia

d'Eurípides

adaptació Albert Arribas

direcció Alícia Gorina

**24/04 – 02/06/24**

**Montjuïc. Sala Fabià Puigserver**

**'11' lliure**

TEMPORADA 23/24

**Sobre l'espectacle → 3**

**Sinopsi → 4**

**En paraules de la directora → 5**

**Entrevista: Alícia Gorina → 6**

**Entrevista: Albert Arribas → 7**

**Qui és qui → 9**

**Nota sobre el text → 10**

**A l'entorn de l'espectacle → 11**

**Biografies → 12**

**Fitxa artística → 25**

**Informació pràctica → 26**

**Sala de premsa → 27**

**A partir de les peces *Ifigènia a Àulida* i *Ifigènia entre els taures* d'Eurípides, Alícia Gorina fa una mirada humanista, crítica i irònica a aquesta figura mítica entre l'ordre i la revolta, i al valor sagrat del sacrifici en la tragèdia clàssica.**



© Silvia Poch

## Sinopsi

Ifigènia, la filla d'Agamèmnon i Clitemnestra i germana d'Orestes –el futur legitimador de la democràcia a Atenes– ha de ser sacrificada perquè els déus bufin a favor dels soldats grecs i puguin arribar a Troia per recuperar Helena. Mentre el seu pare es debat entre matar o no matar la filla, l'exèrcit es desespera acampat a la platja. Aviat es quedaran sense menjar, l'estiu és a tocar, la impaciència augmenta, l'atmosfera és sufocant... I, un cop més, la noia verge és a punt de ser sacrificada. Però qui és Ifigènia? La noia que accepta ser immolada pel bé comú o la víctima que acaba representant la bondat més pura? Una noia innocent o una dona conscient? Algú modèlic que cal homenatjar? Una còmplice de la violència? O una rebel?



### MÉS INFO

[www.teatrelliure.com/ca/ifigenia](http://www.teatrelliure.com/ca/ifigenia)

## En paraules de la directora

Els primers dies d'assaig vam parlar amb tot l'equip de què era per a nosaltres una tragèdia grega, quina imatge o quina paraula ens venia al cap en primer lloc en pensar-hi. Van sortir moltes idees: visceralitat, plor, passió, estatisme, declamació, elegància, grandesa, pes, lluita, falsedat, impostura, paraula, irracionalitat... Per a mi, la tragèdia és per sobre de tot essencial, ritual i vital.

Essencial perquè, a través de les històries de la mitologia grega amb déus, deesses, herois i heroïnes que els éssers humans vam crear per explicar-nos el nostre comportament i el del món, va a l'arrel més pura i primària, obligant-nos a enfrontar-nos-hi de manera directa i profunda.

Ritual perquè ens trobem en el teatre que inicia el teatre a Occident i, tant si el seu origen es relaciona amb els misteris d'Eleusis com amb danses de caçadors primitius, amb cants ditirambes de culte a Dionís o amb festes rurals sacrificials, encara s'hi nota la connexió amb els rituals arcaics. És un teatre narratiu, sí, però no naturalista, d'alguna manera predramàtic, dominat encara per forces ancestrals.

I vital perquè en una tragèdia podem estar tranquils: sabem que acabarà malament, sabem que concep el món com a seu de la destrucció incondicional, i per tant tot serà absurd, però és en la força de la lluita contra aquesta adversitat on en trobem el sentit, l'important, el que fa que valgui la pena.

Diu Romeo Castellucci que la tragèdia no la tries, t'arriba; a mi, finalment, m'ha arribat ara a través del personatge i la història d'Ifigènia, que ens explica entre altres coses com la perpetuació de les cadenes de violència i el desig de venjança regeixen el món, com la democràcia és un règim patriarcal, corromput des de l'origen i, sobretot, com els éssers humans, persones inestables, incoherents i canviants, som els responsables dels nostres actes. I també com les divinitats, igual que el teatre, existeixen i existiran sempre mentre tinguem consciència i capacitat d'autorepresentar-nos, però que és Agamèmnon qui té el dilema entre el seu deure de rei i de pare i és Ifigènia qui, davant les lleis de la natura i les dels homes, trenca la lògica sacrificial i ens planteja l'alternativa de les lleis de l'ètica personal i la dignitat individual per passar pàgina. En aquesta proposta escènica volem que no perpetuï els tòpics sobre el sacrifici d'una verge pura i que el cor, portaveu d'un col·lectiu femení, doni veu als fantasmes d'una societat que conviu amb la foscor de l'horror dels seus actes.

Tot plegat, potser, un problema irresoluble de l'ésser humà: el problema de l'encaix entre natura i raó, entre instint i racionalitat. Potser per això la història d'Ifigènia no para de repetir-se des de fa 2.500 anys i fins avui.

Alícia Gorina

## ENTREVISTA

# Parlant amb Alícia Gorina

### És la primera vegada que dirigeixes una tragèdia. D'on et sorgeixen les ganes?

Tenia moltes ganes de fer una tragèdia grega per fer una obra de l'origen del teatre. Les tragèdies gregues són un tipus de teatre encara molt vinculat a rituals arcaics. Són un tipus de teatre encara una mica "pre-dramàtic", li dic jo. M'agrada molt aquest concepte perquè és teatre que està escrit per ser teatre i que funciona com a teatre, però d'alguna manera és anterior al que és el teatre naturalista. Funciona amb unes altres dinàmiques i m'interessava molt explorar-les. Fer un viatge del teatre arcaic al contemporani.

### Per què vas triar *Ifigènia*?

És una tragèdia relativament desconeguda. Ifigènia és un personatge més desconegut que Antígona, Medea o Èdip. I, en canvi, és l'últim text d'Eurípides i és un text boníssim i que planteja temes molt transgressors a la seva època que m'interessaven i que crec que estan molt vigents. A més a més, la història d'Ifigènia es troba en dos textos diferents d'Eurípides (*Ifigènia a Àulida* i *Ifigènia entre els taures*) i el segon (que en realitat ell el va escriure primer) és encara més desconegut, però permetia continuar el viatge dels personatges i entrar en un espai més filosòfic.

### Com vas descobrir-la?

És una cosa molt curiosa. Va ser través de l'obra *ER*, de Benet i Jornet, o de la pel·lícula *Actrius*, que és la mateixa obra. Els personatges parlen sobre Ifigènia perquè una de les coses que passa a Ifigènia és que, quan sap que l'han de sacrificar, a l'inici intenta defensar la seva vida i que no la matin, però després, d'una manera bastant ràpida, passa a acceptar o assumir el sacrifici. Aquest canvi és molt problemàtic i has de buscar per què el fa. I justament a *ER* i *Actrius*, donen diferents interpretacions de per què Ifigènia fa el canvi. I al final queda una mica oberta. L'actriu jove es planteja: Quina Ifigènia interpreto? I li diuen: Algun dia ho sabràs. I sempre em va quedar la idea que algun dia hauria de buscar la meua pròpia resposta a aquesta pregunta. I per això estem aquí.

### De què tracta l'obra?

Per mi els temes principals de l'obra són la violència, les cadenes de violència, i com heretem i perpetuem les violències de les generacions anteriors a la nostra fins a l'absurd. També la crítica a la utilització dels déus que en fem els humans i com nosaltres som en realitat els responsables dels nostres actes. I, per descomptat, l'absurd etern del sacrifici d'una noia innocent, jove i pura.

### Com és la posada en escena?

La posada en escena té dues parts (sense entreacte) que corresponen a les dues obres d'Ifigènia d'Eurípides. La primera vol ser una posada en escena molt canònica d'una tragèdia grega, perquè a més a més el text en aquest sentit és rodó i perfecte. I la segona entra en un espai més de foscor, en un espai més mental, més oníric i surrealista, és l'interior de la foscor de l'ànima humana, i totes les formes que hem vist a la primera part es trenquen. Diguem que amb el sacrifici d'Ifigènia arriba la foscor, la violència i el caos. Forma i contingut van de la mà. En la primera part a més a més, igual que en el text original, hi ha un paral·lelisme molt fort entre el ritual de casament i el del sacrifici. En la posada en escena hi té un paper molt important l'espai i la música.

### Al muntatge hi apareix un cor format per 5 actrius. Quin paper hi té?

El cor és el portaveu d'un col·lectiu femení que representa totes les noies que al llarg de la història han estat sacrificades per les estructures patriarcals. Segurament és la part més personal de la proposta, el discurs més personal i íntim. Són fantasmes, tabús de la nostra societat que venen a molestar-nos i a convidar-nos a remirar la història amb sentit crític. A través del cor, i també dels dos personatges d'Ifigènia (la jove i la madura) m'agradaria no perpetuar els tòpics de l'imaginari de la verge pura, jove, sacrificada i innocent.

## ENTREVISTA

# Parlant amb Albert Arribas

### Com heu plantejat la dramaturgia?

Per a la primera part del nostre muntatge hem seguit de molt a prop la *Ifigènia a Àulida* d'Eurípides, reescrivint en vers els episodis de la tragèdia i inventant-nos uns cors nous (inspirats, de fet, en els cors de la *Ifigènia entre els taures* d'Eurípides) per connectar la primera part de l'espectacle amb la segona. La segona part reescriu amb molta més llibertat la *Ifigènia entre els taures*, incorporant també uns quants fragments de l'*Orestes* i l'*Electra* d'Eurípides, dues tragèdies que completen el que seria la història entre les dues *Ifigènies*. A nivell formal, aquesta segona part explora des d'un llenguatge més contemporani la teatralitat de la *Ifigènia entre els taures*, una tragèdia molt més onírica i simbòlica, que sorprèn per com dinamita les convencions tràgiques.

### Què tenen en comú les dues *Ifigènies* d'Eurípides?

Per una banda, són obres que reflexionen sobre les espirals de violència i la manera de fer-hi front. Per una altra, es pregunten sobre la defensa radical de la llibertat, malgrat els condicionants que la coarten. Hi ha una recerca molt profunda sobre què és la llibertat i quina responsabilitat tenim en relació al món. No només en relació al nostre món més proper, sinó també en relació a la incidència que té cadascú sobre la perpetuació de les violències que s'escampen més enllà de la nostra realitat immediata i que sovint eclosionen de maneres imprevisibles però sempre interconnectades.

### Per què *Ifigènia* és vigent?

Les dues *Ifigènies* d'Eurípides són obres molt problemàtiques que no deixen d'interpel·lar-nos malgrat la distància temporal que ens en separa. En aquest sentit, potser no és sobrer recordar que totes dues van ser obres de referència per a les grans modernitats europees i que, justament, una de les traduccions més destacables del gran Erasme de Rotterdam va ser precisament la traducció al llatí d'*Ifigènia a Àulida*. Quan llegim aquesta

obra, hi veiem Calderón de la Barca, Shakespeare... També hi veiem els grans problemes ètics de la modernitat en relació a la dificultat de resoldre els conflictes dialèctics quan l'autoritat metafísica s'està esfondrant. L'equilibri entre arguments no es resol mai cap a una banda o cap a una altra. Sempre hi ha una ambivalència radical entre l'autoritat dels personatges enfrontats: i, alhora, enfront d'aquesta convivència entre veritats parcials, sense arribar a cap lloc definitiu, esclata l'anhel de vida, de llibertat, quan el personatge que sap que serà sacrificat és capaç de trobar una enorme contundència en l'absència de salvació metafísica.

### I en el cas d'*Ifigènia entre els taures*?

Pel que fa a *Ifigènia entre els taures*, una obra molt influent a l'antiguitat, no podem deixar de recordar en la reescriptura que en va fer Goethe i tota la reflexió que en va extreure sobre la força dels transvasaments culturals, sobre com les dinàmiques culturals mai no es destrueixen sinó que es transformen. En cada realitat hi ha rastres dels antecedents culturals, de les violències passades i també dels intents de regeneració anteriors, que no paren de reciclar-se al llarg del temps i les cultures... No hi ha res més radical, més modern, que prendre'n consciència per deixar que trontollin les veritats aparentment instal·lades, inqüestionables, de cada època.

### I quin paper tenen els déus en tot això?

De fet, el problema que planteja *Ifigènia* sobre si és cert (o no) que els déus demanen un sacrifici podria semblar anecdòtic. Però justament aquest problema, tan poc modern en aparença, ens remet al moll de l'os de la modernitat i l'esfondrament de les grans autoritats, perquè ens interroga sobre la força que tenen els condicionants que coarten la nostra possible llibertat i ens interpel·la amb força sobre les conseqüències concretes que té que les nostres vides ja no puguin gaudir de veritats inqüestionables i sempre hagin d'estar negociant veritats parcials.

## INFORMACIÓ COMPLEMENTÀRIA

### Qui és qui

**Agamèmnon** (Pere Arquillué): Rei de Micenes (o Argos), fill d'Atreu i d'Aèrope, germà de Menelau, cunyat d'Helena, marit de Clitemnestra i pare d'Ifigènia, Orestes, Crisòtemis i Electra. És l'encarregat de menar les naus guerres cap a Troia després que Paris de Troia hagi raptat/seduït Helena empès per Afrodita. Per poder salpar, Agamèmnon es veu obligat a acceptar el sacrifici d'Ifigènia perquè ha fet enfadar l'endeví Calcant, que ha fet retirar els vents.

**Clitemnestra** (Emma Vilarasau): Filla de Tindàreu i de Leda, reis d'Esparta, germana dels bessons Càstor i Pòl·lux i d'Helena. El sacrifici d'Ifigènia provoca la seva ira, que es desencadenarà quan Agamèmnon torni de la guerra.

**Ifigènia** (Marta Ossó): Filla d'Agamèmnon i de Clitemnestra, germana d'Orestes, Crisòtemis i Electra i neboda de Menelau i Helena. És oferta en sacrifici a Àrtemis per recuperar els vents i que les tropes d'Agamèmnon puguin salpar cap a Troia.

**Orestes** (Pere Arquillué): Fill d'Agamèmnon i de Clitemnestra, germà d'Ifigènia, Crisòtemis i Electra. Anys després de la guerra de Troia, Orestes venjarà la mort del seu pare empès per Electra i Apol·lo, i serà perseguit per les Eumènides per aquest crim.

**Menelau** (Albert Pérez): Rei d'Esparta, germà d'Agamèmnon, marit d'Helena, cunyat de Clitemnestra i pare d'Hermione. A causa d'Odisseu, rei d'Ítaca, el seu matrimoni amb Helena va lligat al jurament per part de tots els pretendents d'ella de protegir Menelau. A la pràctica, quan Paris rapta/sedueix Helena, el jurament els porta a declarar la guerra a Troia.

**Aquil·les** (Pau Vinyals) Fill de Tetis i Pel·leu i gran heroi de la guerra de Troia, on mata Hèctor, el germà de Paris, per venjar la mort del seu amic Pàtrocle. Quan va néixer, es va predir que moriria com un heroi o viuria en la foscor i la seva mare, per protegir-lo, el va banyar a les aigües de l'Estix per fer-lo immortal agafant-lo pel taló d'un dels peus, que no va tocar les aigües. Durant la guerra, Paris el matarà d'una fletxa al taló vulnerable per venjar Hèctor.

**Cor** (Cèlia Castellano, Daniela Fumadó, Júlia Genís Laura Roig i Neus Soler): Conjunt de les dones joves casades de la ciutat de Calcis, a l'illa d'Eubea, davant de l'Àulida.

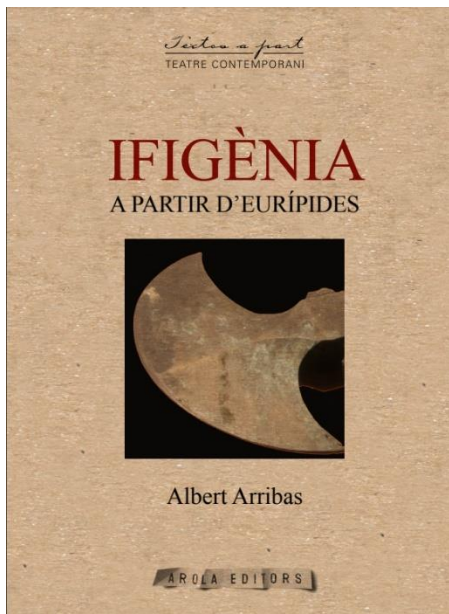
**Àrtemis** Germana d'Apol·lo, deessa de la cacera, dels animals i de la natura verge. A l'inici del viatge dels grecs a Troia, l'endeví Calcant diu que ella ha fet aturar els vents perquè Agamèmnon ha mort un cérvol sagrat. Perquè tornin els vents i poder salpar, s'ha d'immolar Ifigènia.

**Apol·lo** Germà d'Àrtemis, déu de la medicina, la bellesa masculina, la música i la poesia. Representa l'harmonia, l'ordre i la raó: pensament i llenguatge. Arran de la mort d'Agamèmnon, Apol·lo demana a Orestes que vengui aquest crim. Després del judici d'Orestes, li encomana la missió de fundar un temple a Atenes i invertir un nou ordre: la democràcia.

**Atenea** Deessa de la guerra, la saviesa i l'artesanía, i protectora del rei i de la ciutat d'Atenes. Absoldrà Orestes pel seus crims davant d'Apol·lo i les fúries, esdevenint el símbol de la democràcia.



**INFORMACIÓ  
COMPLEMENTÀRIA  
Nota sobre el text**



Aquesta obra és una reescriptura de les tragèdies d'Eurípides sobre la figura d'Ifigènia, i consta de dues parts —*El dia* i *La nit*— força diferents quant al treball textual.

A *El dia* he reescrit en vers els episodis de la *Ifigènia a Àulida* d'Eurípides, amb llibertat expressiva però resseguint força de prop el desenvolupament original. He partit de la traducció literal de Théobald Fix i Philippe Le Bas, alhora que he consultat les opcions —sovint d'allò més diverses— emprades per altres traduccions que consigno a [la bibliografia](#) i, per a alguns passatges que em semblaven particularment problemàtics, he treballat també amb el text grec original. Els cors d'*El dia* en canvi, no segueixen la tragèdia d'Eurípides sinó que han estat escrits especialment per a aquesta obra —amb l'excepció del cor

dedicat al naixement d'Apol·lo, una reescriptura bastant lliure del tercer estàsım de la *Ifigènia entre els taures* d'Eurípides.

Pel que fa a *La nit*, la refosa d'Eurípides encara és molt més radical, i m'he permès refer-hi amb més gran llibertat alguns fragments puntuals de les seves tragèdies *Electra*, *Orestes* i, sobretot, *Ifigènia entre els taures*.

A banda de les qüestions estrictament textuais, no vull deixar de mencionar que el plantejament d'*Ifigènia* és fill de les llargues converses amb l'Alícia Gorina i la Sílvia Delagneau, corresponsables de la dramaturgia escènica. Així mateix, no em vull estar d'agrar a la Lluïsa Cunillé i a l'Esteve Miralles que m'ajudessin a polir dramàticament les primeres versions de l'obra, i al Pere Arquillué, a la Marta Ossó i a l'Emma Vilarasau que m'ajudessin a afinar actoralment diverses rèpliques dels personatges protagonistes.

Albert Arribas

## INFORMACIÓ COMPLEMENTÀRIA A l'entorn de l'espectacle



Audioguia del sacrifici d'Ifigènia  
[Museu d'arqueologia](#)



Article sobre *Ifigènia a Àulida* de Manel Haro  
[Llegir.cat](#)



Podcast sobre mitologia grega i romana  
[Mythsbaby](#)



Sobre mitologia grega  
[Greek Mythology](#)



Ifigènia a  
[Europeana](#)

**BIOGRAFIA****text****Eurípides**

Va néixer a Salamina el 484/480 aC i és conegut com un dels grans poetes tràgics grecs de l'antiguitat. Va rebre una educació excepcional influïda per il·lustres com Anaxàgores, Protàgores, Pròdic i Sòcrates. En la seva joventut, també va ser actor, però com que la seva veu no era prou potent per projectar-la fins al fons d'un teatre grec, es va concentrar en el seu paper de dramaturg. Se li atribueixen aproximadament 92 drames, però només se'n coneix l'existència de 19. Les seves obres es caracteritzen per reflectir el seu escepticisme respecte a les creences mítiques i religioses.



© Raimon Rius

## BIOGRAFIA

### direcció

## Alícia Gorina

Llicenciada en Dramatúrgia i Direcció per l'Institut del Teatre d(premi extraordinari 2008). També ha rebut formació de dramatúrgia a l'Obrador de la Sala Beckett i de direcció a la Biennale de Teatre de Venècia amb Romeo Castellucci. Entre els anys 2005 i 2021 ha dirigit diversos espectacles dels quals destaquen *Aquell dia tèrbol que vaig sortir d'un cinema de l'Eixample i vaig decidir convertir-me en un om* (Teatre Lliure 2021), *Solitud* de Víctor Català (TNC 2020, nominada a la Millor Direcció, Espectacle, Actriu, Il·luminació i Vestuari als Premis de la Crítica 2020), *In Wonderland*, creació col·lectiva (Festival Grec 2019), *Els ulls dels altres* de Sadurní Vergés (Teatre Principal de Palma 2019), l'escena catalana de l'espectacle internacional *Topographies of Paradises de Madame Nielsen* (Teatre Dramaten de Suècia, 2018), *Blasted* de Sarah Kane (Festival Temporada Alta 2017 i TNC 2018), que ha estat nominat als Premis Butaca com a millor espectacle, direcció i actor, *Déu és Bellesa* de Paavo Rintala i Kristian Smeds (Teatre Maldà 2017), *Watching Peeping Tom* d'Alícia Gorina (Festival Temporada Alta 2014, La Seca Espai Brossa 2016, Sala Atrium 2017, Teatre Lliure 2018) que ha estat nominat a millor espectacle de petit format als Premis Butaca 2016, *Frontex* (dins l'espectacle *Fronteres* de Falk Richter (TNC 2013-2014), *Si Déu és Bellesa, la Bellesa existeix?* d'Albert Arribas (Festival Grec 2013), *Imatges Gelades* de Kristian Smeds (Festival Lola 2011, Sala Beckett 2012, Teatre Lliure 2013) que ha rebut el premi de projectes d'escenificació de l'Institut del Teatre 2011 i la nominació a la millor escenografia als Premis Butaca 2012, l'assaig obert *The Little Jesus* de Saara Turunen (Espai Lliure, Teatre Lliure, 2008-2009), *Puputyttö, la chica conejita* de Saara Turunen (gira per Catalunya 2008-2010, sala Beckett

2010 i premi a la millor actriu Anna Alarcón a la Mostra de Teatre de Barcelona 2009).  
També ha treballat com a ajudant de direcció, productora, professora i pedagoga teatral.  
Des de l'any 2001 treballa al Teatre Lliure on ha sigut acomodadora, taquillera, telefonista,  
atenció al públic, relacions públiques, secretària i des del 2016 és responsable del  
Programa Educatiu. Ha sigut membre del consell de redacció de la revista (Pausa.) de la  
Sala Beckett i membre fundador de l'Associació Artística Indi Gest.



© Paco Amate

## BIOGRAFIA

### adaptació

### Albert Arribas

Director escènic, dramaturg i traductor teatral. Els seus treballs s'han estrenat en espais com el Teatre Nacional de Catalunya, el Teatre Lliure, el Teatre Goya, la Sala Beckett, el Teatre-Auditori de Sant Cugat, La Seca – Espai Brossa o el Teatre Akadèmia, i en festivals com el Grec de Barcelona, el Temporada Alta de Girona / Salt o la Mousson d'Été a França. Entre els seus darrers muntatges com a director escènic destaquen *Al contrari!*, de Lluïsa Cunillé (Sala Atrium, 2024); *El gos*, de Lluïsa Cunillé (Teatre La Gleva, 2023); *Beuarra*, d'Albert Balasch (Teatre La Gleva, temp. 2022/23); *Cadires*, de Mont Plans i Oriol Genís (Teatre Goya, temp. 2022/23); *Acis & Galatea* de G. F. Händel (Teatre-Auditori Sant Cugat, temp. 2021/22) o *El jardí* de Lluïsa Cunillé (Sala Beckett, temp. 2020/21). Com a dramaturg, ha treballat amb creadores escèniques com Alícia Gorina *Solitud*, *In wonderland*, *Si Déu és bella, la bellesa existeix?*, Sílvia Delagneau *El sexe dels fongs*, *RAVE* o Lurdes Barba *L'Hèroe*, i també ha estrenat alguns textos propis *Selecció*, *El cant de la Gorgona*. Entre els autors teatrals que ha traduït es poden destacar Sarah Kane *Blasted*, *La psicosi de les 4.48*, Antonio Tarantino *Vespres de la Beata Verge*, *Stabat Mater*, Edmond Rostand *Cyrano*, per a Lluís Homar, Valère Novarina *L'opereta imaginària*, Tony Kushner *Àngels a Amèrica*, Davide Carnevali, Sarah Berthiaume, el marquès de Sade o T. S. Eliot. Juntament amb Xavier Albertí, el 2023 va comissariar l'itinerari expositiu *Calderón y la pintura* al Museu del Prado de Madrid.



© Silvia Poch

## BIOGRAFIA

### intèrpret

## Pere Arquillué

Actor de cinema i televisió. En actiu des de 1990, durant els últims anys destaca la seva participació en obres de teatre com *El cos més bonic que s'haurà trobat mai en aquest lloc* de Josep M<sup>a</sup> Miró dirigida per Xavier Albertí; *L'adversari* d'Emmanuel Carrère, dirigida per Julio Manrique; *Paraíso Perdido* d'Helena Tornero, dirigida per Andrés Lima; *Jerusalem*, de Jez Butterworth, dirigida per Julio Manrique; *Àngels a Amèrica*, de Tony Kushner, dirigida per David Selvas; *Blasted*, de Sarah Kane, dirigida per Alicia Gorina; *Primer amor*, de Samuel Beckett, i *Art*, de Yasmina Reza, totes dues dirigides per Miquel Górriz; *El preu*, d'Arthur Miller, dirigida per Sílvia Munt, o *Els veïns de dalt*, escrita i dirigida per Cesc Gay. També ha treballat sota la direcció de Mario Gas, Sergi Belbel, Calixto Bieito, Lluís Homar, Carme Portaceli, Pau Miró, Ariel García Valdés, Joan Ollé, Rosa M. Sardà, Josep M. Flotats, Georges Lavaudant, Àlex Rigola, Carlota Subirós i Gerardo Vera, entre d'altres. En el terreny de la direcció, ha dirigit *Audiència i Vernissatge* de Václav Havel. En l'àmbit del cinema, ha participat en una quinzena de pel·lícules sota les ordres de Ventura Pons, Josep M. Forn, Carlos Saura, Fernando León de Aranoa, Lalo García i Nacho García Velilla, entre d'altres. En televisió i en els últims anys, destaca la seva participació en les sèries *Félix* (Movistar +), *Sé quién eres* (T5), *La Riera* (TV3) i *Cazadores de hombres* (A3). Ha rebut una desena de premis, entre els quals destaquen el Premi Nacional de Cultura en la modalitat de teatre, atorgat pel Consell Nacional de la Cultura i de les Arts (2011), quatre premis Butaca a millor actor de teatre (2008, 2011, 2013 i 2019), El Premi Max al Millor Actor (2023), quatre premis de la Crítica Teatral a la interpretació (1997, 2009, 2019 i 2023), el Premi Ciutat de Barcelona 2011 i el premi Jordi Dauder de la Mostra de Cinema Llatinoamericà de Lleida (2013).



© Silvia Poch

## BIOGRAFIA

### intèrpret

## Cèlia Castellano

Actriu graduada en Art Dramàtic, especialitzada en l'itinerari de teatre visual a l'Institut del Teatre. En paral·lel s'ha format com a músic al Taller de Músics del Raval, amb un focus especial en la veu jazz i moderna. A més, ha rebut classes de dansa contemporània a Àrea, dansa flamenca a José de la Vega, i interpretació, teatre musical i doblatge a Eòlia. Membre fundadora de la companyia Les Pinyes. Des de 2019 ha contribuït a la creació col·lectiva d'obres originals com *La favera màgica*, representada en diferents escenaris de Catalunya i el País Valencià; *Brossa és Brossa*, estrenada al Centre de les Arts Lliures; i *Glassmur*, reconeguda amb el Premi Dau al Sec, participant també en festivals com el Viu Montjuïc 2022. *Perla* estrenada al Teatre de Manacor, amb una gira per Mallorca i l'obtenció del premi Pedra Viva 2023 a Ciutadella. Aquesta obra, seleccionada al Teatre Batega 2023 s'estrena al Teatre Maldà el 2024. *Güele*, una peça de clown; *Un Tros de pa*, en col·laboració amb el Teatre Lliure i seleccionada dins del Cicle Perspectives 2023, elegida per la Fira d'Igualada i el Festival Fetén 2024; i *Per Sempre (títol provisional)*, d'una segona col·laboració amb el Teatre Lliure. Participa en el projecte pedagògic La Caixa del Lliure, dins el programa Pla de Barris de l'Ajuntament i el Consorci d'Educació de Barcelona des del 2022. Ha format part del projecte de Canguratge i conciliació del Teatre Lliure 2023. També està involucrada en projectes en l'àmbit educatiu com a mestre de teatre d'infants i joves a l'escola Hamlet de Sant Boi, a l'Aula Escola Europea entre d'altres.





© Silvia Poch

## BIOGRAFIA

### intèrpret

## Daniela Fumadó

Actriu i cantant de Sant Just Desvern. Graduada a l'Institut del Teatre de Barcelona en Text i Musical. Va iniciar-se amb 10 anys a l'escola de teatre La cuina, dirigida per Joan Dausà. Paral·lelament, va començar estudis en cant jazz, modern, líric musical i actualment cant Flamenc. En l'àmbit professional, ha participat en projectes com: *Bob Marley For Babies* de La petita Malumaluga al Festival Grec 2021 i gira Internacional, *Fàtima* de Jordi Prat i Coll al Festival Grec 22/23 i temporada al Teatre Lliure de Gràcia. Ha estat nominada pel seu paper a Actriu Revelació als Premis de la Crítica, Premis Teatre de Barcelona i als Premis Butaca.



© Silvia Poch

## BIOGRAFIA

### intèrpret

## Júlia Genís

Graduada en interpretació a l'Escola Superior d'Art Dramàtic de l'Institut del teatre de Barcelona. També s'ha format al Col·legi del Teatre, Eòlia i Estudi per l'actor de Laura Jou. Té el títol professional de música en piano i ha fet diversos cursos de cant amb diferents professores, actualment amb Ira Prat i Mariona Castillo. En teatre ha protagonitzat *l'Alegria que passa* (dir. Marc Rosich, 2023) de Dagoll Dagom al Teatre Poliorama, *La Casa del Dolor* (dir. Víctor Sánchez, 2022) i *El Futur* (dir. Helena Tornero, 2019) al Teatre Nacional de Catalunya i *Érem tres germanes* (dir. Raimon Molins, 2022) a la Sala Atrium. També ha format part de projectes com *Romeu i Julieta* (Parking Shakespeare, 2021), *Ariadna i el minotaure* (dir. Anna Estrada, 2022) i *Kabarett Protokoll* (dir. Ester Nadal, 2018). És membre fundadora de la companyia La Cremosa amb què han estrenat *Salomé d'Oscar Wilde* (2021) i *Purificats* de Sarah Kane (2024, Teatre Tantarantana) les dues sota la direcció de Mia Parcerisa. En audiovisual ha participat en diversos capítols de la sèrie de ficció *Com si fos ahir* de 3CAT. Actualment està actuant a la producció d'*Ifigènia* sota la direcció d'Àlicia Gorina al Teatre Lliure.



© Silvia Poch

## BIOGRAFIA

### intèrpret

## Marta Ossó

Graduada en Estudis Literaris (UB) i Art Dramàtic (Escola Superior Eòlia). Entre d'altres, ha treballat amb Raimund Hoghe a *Young people, old voices* (Mercat de les Flors, 2011); *Un refugi indie*, de Pau Miró (Sala Beckett, 2013); *L'Onada*, d'Ignacio García May i direcció de Marc Montserrat (Teatre Lliure, 2013); *La Rosa Tatuada*, de Tennessee Williams i direcció de Carlota Subirós (TNC, 2013); *L'hort de les oliveres*, de Narcís Comadira i direcció de Xavier Albertí (TNC, 2015); *F.R.A.U.*, dramàturgia a partir d'*El quadern del frau* d'Albert Balasch i direcció d'Albert Arribas (Temporada Alta, 2017); *Blasted*, de Sarah Kane i direcció d'Àlicia Gorina (TNC, 2018); *El quadern daurat*, a partir de la novel·la homònima de Doris Lessing i direcció de Carlota Subirós (Teatre Lliure, 2020); *Catàstrofes*, de Samuel Beckett i direcció de Llätzer Garcia (Sala Beckett, 2020); *Alguns dies d'ahir*, de Jordi Casanovas i direcció de Ferran Utzet (Sala Villarroel 2021); *Yerma*, de Federico García Lorca i direcció de Juan Carlos Martel (Teatre Lliure, 2023). Internacionalment, participa en el projecte *UTOPIES*, amb direcció d'Olivier Coloni i dramàturgia d'Anne-Sylve König i com a assistent a la direcció a *Wer hat Angst vor Hugo Wolf*, dirigit per Herbert Fritsch i estrenat al teatre Schauspielhaus (Zürich). També actua en diversos curtsmetratges en llengua alemanya. En l'àmbit audiovisual, co-protagonitza la pel·lícula *Alguns dies d'ahir*, dirigit per Kiko Ruiz Claverol (Focus, TV3); participa a les sèries *Sé Quién Eres* (Telecinco) i *Cites*, sota la direcció de Pau Freixas i *Com si fos ahir* (TV3), dirigit per Sònia Sánchez.



© Silvia Poch

## BIOGRAFIA

### intèrpret

### Albert Pérez

De formació autodidacta en diferents grups de teatre amateur a Barcelona també s'ha format en workshops amb Carol Rosenfeld, John Strasberg, Penny Cherns, Konrad Zsiedrisch, José Sanchis Sinisterra o Bob Mc Andrew entre d'altres. Ha participat en més de 60 muntatges teatrals entre ells *El gos* de Lluïsa Cunillé, *Desig del cor* de Caryl Churchill, *La Rambla de les floristes* de Sagarra, *Les Noces de Figaro* de Beaumarchais, *Professor Bernhardt* de Schnitzler, *Krum* de Levi, *Dos bandoleras* de Lope de Vega, *L'Encarregat* de Pinter, *Baixos fons* de Gorki, *Barcelona mapa d'ombres* de Cunillé, *La nostra classe* de Slobodzianek, *L'Auca del Sr. Esteve* de Rossinyol, *Ricard II* de Shakespeare, *¡¡UHHH!!* de Gerard Vazquez, *Forasters* de Sergi Belbel, *Lear* d'Edward Bond, *El malentès* de Camus, *Retorn al desert* de Koltés, *Casa de nines* d'Ibsen, *L'home dels coixins* de McDonagh, *Macbeth* de Shakespeare i *Dicktat* de Korman. També als musicals *Pares normals*, *Guys and Dolls*, *Golfus de Roma*, *Fairy*, *Dancing o Full Monty*. Ha treballat amb directores i directors com Albert Arribas, Carme Portacelli, Jordi Prat i Coll, Xavier Albertí, Lourdes Barba, Magda Puyo, Xico Massó, Joan Oller, Mario Gas, Sergi Belbel, Jordi Oriol, Natalia Menendez, Lluís Homar o Silvia Munt, entre altres. A la televisió, l'hem vist a sèries com *La Mesías*, *Mano de Hierro*, *Nit i dia*, *La Riera*, *Polseres Vermelles*, *Àngels i Sants*, *Porca Misèria*, *Crim*s, *Sitges*, *Secrets de família*, *Poble Nou*, *El Comisario*, *Aida*, *Cuéntame como pasó* sota les ordres de Jordi Frades, Eduard Cortés, Pau Freixa, Jordi Roure, o Joel Joan. També telemovies com *Pau la força d'un destí*, *Salaó*, *Andorra*, *Carles Princep de Viana*, *Cerdà*, *Violetas*, *Bcn ciutat neutral* entre moltes, amb els directors Silvia Quer, Lluís M. Güell, Sonia Sanchez, Pau Freixa o Manuel Huerga. Al cinema ha participat en produccions nacionals i internacionals.



© Silvia Poch

## BIOGRAFIA

### intèrpret

## Laura Roig

Es forma en Estudis Superiors d'Art Dramàtic a l'Institut del Teatre (especialització en interpretació de text). Recentment, ha format part de *Sobre l'Amistat* (Sala Beckett i Temporada Alta) del Col·lectiu Las Huecas. Altres produccions on ha participat són *Sant Pere el Farsant* (El Maldà i La Biblioteca de Catalunya) del Col·lectiu Pedant a Missa i Repicant; *Enterrando a Dodot* (La Gleva i Teatre Tantarantana) de Pablo Macho; *Everything Seems Without Limits* (Sala Hiroshima) de Moreno Bernardi, *El Rei Lear* (Nau Ivanow) dirigit per Ferran Utzet. Dins el món audiovisual ha participat en sèries com *Selftape* (Filmin) de Mireia i Joana Vilapuig; *Això no és Suècia* (TV3 i RTVE Play) d'Aina Clotet i Mar Coll.



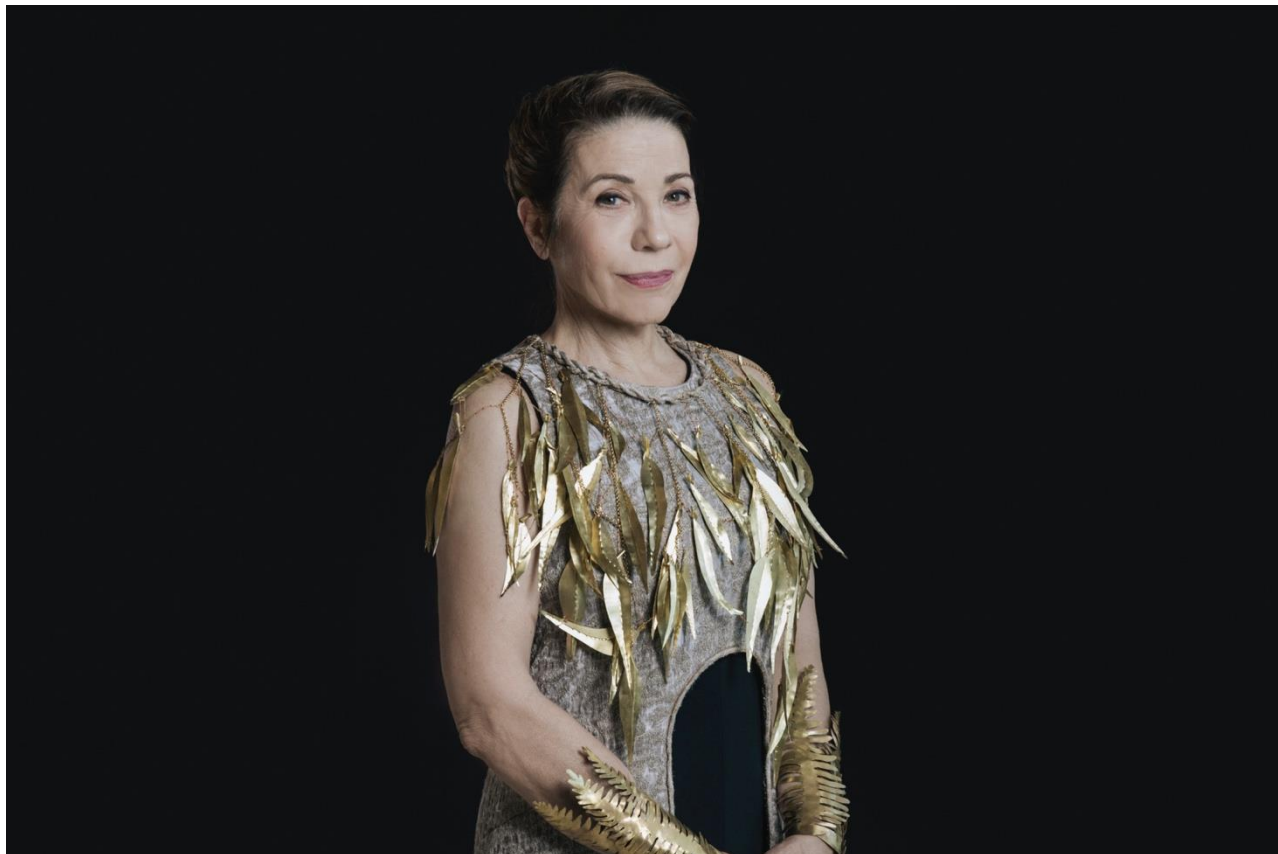
© Silvia Poch

## BIOGRAFIA

### intèrpret

## Neus Soler

Graduada en Interpretació d'Art Dramàtic per l'ESAD d'Eòlia i amb el Grau Professional de violí al Conservatori de música de Barcelona. Realitza un "mobility program" a la Universitat d'Illinois a Chicago durant els seus estudis d'Art Dramàtic, i es forma en piano jazz i cant al Taller de Músics de Barcelona. Participa en diverses obres de teatre com *Quan ens haguem torturat prou* (TNC, 2023) dirigida per Magda Puyo, *La Filla del Mar* (Teatre Condal, 2022) musical creat per La Barni Teatre, en les quals també actua com a violinista, i protagonitza *El regne de les anguilles* (Sala Versus Glòries, 2023) dirigida per Daniela De Vecchi. La música sempre ha tingut un lloc important en la seva carrera. Debuta acompanyant a Montserrat Carulla, en la seva gira de *La música de les paraules* (2017), com a violinista i pianista, i s'estrena com a directora musical de l'espectacle *Passar Revista* (Sala Apolo, F. Grec 2021) amb LaMinimAL Teatre, en el que també participa com a actriu. Protagonitza obres com *(In)Útil*, (Beca Odisseu 2021) i *El Club Oblidat* (Tantarantana, 2022), en les que també compon la música original i continua fent gira amb el seu espectacle interdisciplinari *Habitació dels objectes perduts* (Festival Píndoles, 2021). Pel que fa al món audiovisual, participa en nombrosos curtsmetratges com *Paralel*, *First Sense*, *Nuestros* i co-protagonitza el nou llargmetratge *Les Residents* de Jo Sol i Afra Rigamonti.



© Silvia Poch

## BIOGRAFIA

### intèrpret

## Emma Vilarasau

Va estudiar interpretació a l'Institut del Teatre i va completar la seva formació amb seminaris amb John Strassberg i Carlos Gandolfo, així com amb estudis a l'escola de Philip Gaulier a París l'any 1985. La seva trajectòria teatral abraça més de 40 interpretacions des del 1982, incloent-hi obres com *La Flauta màgica* i *Les noces de Fígaro* (dir. de Fabià Puigserver (al Teatre Lliure), *La infanticida*, de Víctor Català (dir. Josep Maria Mestres); *Un tramvia anomenat desig*, de T. Williams (dir. Manuel Dueso), *Un matrimoni de Boston*, de David Mamet (dir. Josep Maria Mestres), *Agost*, de Tracy Letts (dir. Sergi Belbel); *Qui té por de Virginia Woolf?* d'Edward Albee (dir. Daniel Veronese); *Barcelona* i *Infàmia*, de Pere Riera; *Victòria*, de Pau Miró; *La mare*, d'Andrés Lima, *Medea* (dir. Lluís Pasqual, a partir d'Eurípides i Sèneca al Teatre Lliure) i *La cabra, o qui és Sylvia?*, d'Edward Albee (dir. Iván Morales), entre d'altres. També ha participat en la sèrie de recitals poètics *La recerca del temps perdut* de Marcel Proust, amb traducció de Josep Maria Pinto i dirigida per Jordi Bosch i, recentment, l'hem vista en l'espectacle de Guillem Cua, *L'Oreneta*, gràcies al qual ha obtingut el Premi Butaca 2022 com a millor actriu. En televisió, la van fer famosa grans sèries de TV3 com *Secrets de família*, *Nissaga de poder*, *Majoria absoluta* o *Ventdelplà*. Pel que fa a la gran pantalla l'hem pogut veure en les pel·lícules *Els sense nom*, de Jaume Balagueró; *Para que no me olvides*, de Patricia Ferreira; i *La fossa*, de Pere Vilà i Barceló. Entre els guardons rebuts: tres premis de la Crítica teatral de Barcelona 1991-92, 1992-93 i 1998-99, tres premis Butaca 1998, 2000 i 2013, el premi Sant Jordi de cinema 2005, el premi Extraordinari Ciutat de Sant Cugat 2008, el premi a millor actriu del World Fest-Houston International Film Festival 2013, el premi Max a millor actriu de teatre 2014, la Creu de Sant Jordi de la Generalitat de Catalunya 2015 i el Premi Nacional de Cultura 2017.



© Sílvia Poch

## BIOGRAFIA

### intèrpret

## Pau Vinyals

Llicenciat en Art dramàtic per l'Institut del Teatre de Barcelona. Els seus últims muntatges han estat: *El gegant del pi*, *Orsini* de Companyia Solitària dirigit per Xicu Masó al TNC, *Suite Toc número 6* de Les Impuxibles a la Sala Beckett, *L'Hostalera* dirigit per Pau Carrió, *Filla del seu pare* dirigit per Pau Miró, *Les noces de Fígaro* dirigit per Lluís Homar, *Hamlet* per Pau Carrió al Teatre lliure, *Zona Franca* per Israel Solà a la Muntaner. També ha format part dels repartiments de *L'Art de la Comèdia* dirigit per Lluís Homar al TNC i d'*El somni d'una nit d'estiu* dirigit per Joan Ollé al TNC on feia el personatge de Puck. Durant els seus 10 anys de carrera ha estat dirigit per Oriol broggi, Llatzer García, Àlicia Gorina, Carles Fernández Giua, Cristina Clemente, Toni Cassares, Jordi Prat i Coll, Josep Maria Miró Coromina, Jordi Faura... Pel que fa a audiovisual *destaquen 45 Revoluciones* de Bambú Producciones, la tercera temporada de *Merlí* a TV3, *Ull per ull* de Mar Targarona i *El Crac* a TV3 entre d'altres.



## Fitxa artística

**DE**

Eurípides

**ADAPTACIÓ**

Albert Arribas

**DIRECCIÓ**

Alícia Gorina

**INTÈRPRETS**Pere Arquillué *Agamènon, Orestes*Cèlia Castellano *cor*Daniela Fumadó *cor*Júlia Genís *cor*Marta Ossó, *Ifigènia*Albert Pérez *Menelau, Atena*Laura Roig *cor*Neus Soler *cor*Emma Vilarasau *Clitemnestra, Ifigènia*Pau Vinyals *Aquil·les***ESPAI ESCÈNIC**

Sílvia Delagneau i Josep Iglesias

**VESTUARI**

Adriana Parra

**IL·LUMINACIÓ**

Raimon Rius

**SONIDO**

Igor Pinto

**MÚSICA ORIGINAL I ESPAI SONOR**

Arnau Vallvé

**MOVIMENT**

Ester Guntin

**AJUDANTA DE DIRECCIÓ**

Carla Torres

**AJUDANTA DE VESTUARI**

Ona Grau

**ASSESSORAMENT CORAL**

Laia Santanach

**ASSESSORAMENT DE TEXT**

Albert Arribas

**ALUMNA EN PRÀCTIQUES****D'IL·LUMINACIÓ**

Mireia Sintes (Institut del Teatre)

**ALUMNA EN PRÀCTIQUES****D'ESCENOGRAFIA**

Carme Mira (Institut del Teatre)

**ALUMNE EN PRÀCTIQUES DE****DIRECCIÓ**

Joan Balaguer (MUET)

**CONSTRUCCIÓ D'ESCENOGRAFIA**

Technifloch Diffisaion, Pablo Paz i

Raw Concept

**CONFECCIÓ DE VESTUARI**

Època

**I ELS EQUIPS DEL**

Teatre Lliure

**AGRAÏMENTS**

Zengue Slow Jewelry, Velutex Floch

S.A. i Raül Garrigasait

**PRODUCCIÓ**

Teatre Lliure

## Informació pràctica

**HORARI**

De dimarts a dissabte a les 19.00 h

El diumenge a les 18.00 h

**DURADA**

2 h aprox.

**LLOC**

Sala Fabià Puigserver

**IDIOMA**

En català. Sobretítols en castellà i anglès  
cada dissabte a partir del 04/05

**PREU**

11 € – 32 €

**COL·LOQUI**

02/05 postfunció

**EDAT RECOMENADA**

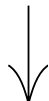
A partir de 15 anys

**ESPECTACLE RECOMENAT**

pel Programa educatiu

## Sala de premsa

Per descarregar-se tots els materials informatius (dossiers, notes de premsa, vídeos, fotos) o tenir accés a material de referència (llistes de reproducció, etc.)



[www.teatrelliure.com/ca/sala-de-premsa-ifigenia](http://www.teatrelliure.com/ca/sala-de-premsa-ifigenia)



### CONTACTE PREMSA

Mar Solà

M. 675 449 886

[premsa@teatrelliure.com](mailto:premsa@teatrelliure.com)



entitat concertada amb



membre de

mitos21



apropa cultura

amb la col·laboració de

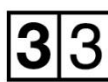
Sabadell Fundació



mitjans patrocinadors



mitjans col·laboradors



amb el suport de



entitats col·laboradores



convenis de col·laboració amb

