

# teatre lliure



## FITXA PEDAGÒGICA

L'ARQUITECTE de David Greig  
direcció Julio Manrique

## ÍNDEX

### PREPARA'T PER AL LLIURE

FITXA ARTÍSTICA.....	2
INFORMACIÓ PRÈVIA .....	3
Sobre l'obra .....	3
Sobre l'autor .....	4
Sobre el director .....	6
PER SABER-NE MÉS .....	8
Filmografia de l'autor .....	8



© Fotos d'assaig. Ros Ribas

### PER TREBALLAR A L'AULA

PROPOSTES DIDÀCTIQUES .....	9
Relacionades amb el context .....	9
Relacionades amb l'escenografia .....	10
Relacionades amb la posada en escena.....	12
Relacionades amb els personatges .....	14



©Fotos d'assaig. Ros Ribas

## FITXA ARTÍSTICA

Teatre Lliure Montjuïc – del 12 de gener al 13 de febrer

Funció escolar 25 de gener a les 17h.

**L'Arquitecte**

de **David Greig** direcció **Julio Manrique**

---

intèrprets

**Marta Angelat** Sheena Mackie / **Pere Arquillué** Leo Black / **Pol López Insa** Billy / **Lluïsa Mallo**  
Pauline Black / **Jordi Martínez** Joe / **Marc Rodríguez** Martin Black / **Mar Uldemolins** Dorothy  
Black

---

traducció de l'anglès **Cristina Genebat** / escenografia **Max Glaenzel** / vestuari **Maria Armengol**  
/ il·luminació **Jaume Ventura** / so **Dani Aznar**

---

ajudant de direcció **Norbert Martínez** / ajudanta d'escenografia **Àngela Ribera** / alumne en  
pràctiques de direcció de l'Institut del Teatre de la Diputació de Barcelona **Joan Arqué** / alumna  
en pràctiques d'escenografia de l'Institut del Teatre de la Diputació de Barcelona **Laura Clos**

---

i els equips del **Teatre Lliure**

---

producció **Teatre Lliure**

---

## INFORMACIÓ PRÈVIA

### SOBRE L'OBRA

---

L'ascensió i la caiguda de Leo Black, un idealista i idolatrat arquitecte. Les seves visions fabuloses s'esfondren alhora que la seva família quan topen amb la crua realitat.

---

*"Una peça increïblement ben escrita."* (Michael Wilmington, **Chicago Tribune**)

*"Un drama urbà captivador."* (Aaron Hillis, **Premiere**)

*"The Architect és un exemple sorprenent del precoç treball independent de Greig."* (Josep Farrell, **The Sunday Herald**)

*"Greig ens nega el confort de cap corol·lari objectiu que expliqui el malestar existencial que veiem."* (**Independent**)

*"Una declaració ambiciosa i parlada sobre la vida moderna."* (**The Guardian**)

*"Una tragèdia eloqüent del nostre temps."* (**Herald**)

---

*The Architect* es va estrenar el 23 de febrer de 1996 al Traverse Theater d'Edinburgh, dirigida per **Philip Howard**, i interpretada per **Alexander Morton** (Leo Black), **Tom Smith** (Martin Black), **Una McLean** (Sheena Mackie), **Morag Hood** (Pauline Black), **Ashley Jensen** (Dorothy Black), **Eric Barlow** (Joe) i **Paul Hickey** (Billy).

L'obra va ser editada el 1996 per Methuen en un volum conjunt amb *Europe*, del mateix autor.

## SOBRE L'AUTOR

.....

### David Greig

Viu a Nigèria fins als 12 anys i després, a Escòcia. Estudia teatre a la Universitat de Bristol i esdevé un reconegut autor i director de teatre. Al llarg de la seva vida ha rebut encàrrecs del Royal Court Theatre, el National Theatre i la Royal Shakespeare Company. Actualment és dramaturg del National Theater d'Escòcia.

El 1990 funda a Glasgow el Suspect Culture Theatre Group amb Graham Eatough. El 1992 estrena la seva primera obra a Glasgow, i des de llavors s'aferma com a dramaturg amb peces que seran produïdes arreu del món. Ha signat, entre d'altres, les adaptacions de *Caligula*, d'A. Camus (2003), *Candide 2000* i *When the Bulbul Stopped Singing*, basada en un llibre de Raja Shehadeh. Ha escrit també per al públic infantil, amb peces com *Dammy 306+Me (4 ever)*. Entre els seus textos propis convé mencionar *Europe* (1995), *The Architect* (1996), *The Cosmonaut's Last Message To The Woman He Once Loved In The Former Soviet Union* (1999), i *San Diego* (2003).

En els darrers anys ha signat una adaptació de *Peter Pan* (2010); *Damascus* i *Dusinane* (2007), *The American Pilot* (2005), *Pyrenees* (2005), *San Diego* (2003), *Outlying Islands* (2002) i *Yellow Moon: The Ballad of Leila and Lee* (2006).

### textos editats

- 1994 *Frontline Intelligence* (inclou *Europe*)
- 1995 *One Way Street*
- 1996 *The Architect*  
*Europe/The Architect*
- 1999 *Danny 306 + Me (4Ever)*  
*The Cosmonaut's Last Message to the Woman He Once Loved in the Former Soviet Union*  
*The Speculator/The Meeting*
- 2000 *Victoria*
- 2001 *Casanova*  
*Dr. Korczak's Example*
- 2002 *Battle of Will*  
*Greig Plays: 1* (inclou '*Europe*'; '*The Architect*'; '*The Cosmonaut's Last Message to the Woman He Once Loved in the Former Soviet Union*')  
*Outlying Islands*

- 2003 *Caligula*  
*San Diego*
- 2005 *Oedipus the Visionary*  
*Pyrenees*  
*The American Pilot*
- 2006 *Yellow Moon*
- 2007 *Damascus*  
*Dusinane*
- 2010 *Peter Pan*

**guardons**

- 2003 Premi de la Crítica teatral Escocesa per *San Diego*.
- 2004 Premi 'Creative Scotland'  
Premi Laurence Olivier a la millor reposició per *Caligula*
- 2005 TMA Premi a la Millor Obra Nova per *Pyrenees*



David Greig

## SOBRE EL DIRECTOR

---

### Julio Manrique

Llicenciat en dret per la Universitat Pompeu Fabra de Barcelona, cursa els tres cursos oficials d'Interpretació a l'Institut del Teatre de Barcelona, després de quatre anys de formació a l'Aula de Teatre de la Universitat Pompeu Fabra i el Col·legi del Teatre de Barcelona. Fa un curs de treball sobre l'obra de William Shakespeare organitzat per la Unió de Teatres d'Europa, a càrrec de Bruce Mayers.

S'estrena professionalment el 1994 sota la direcció de Josep Maria Mestres (*Enemic de classe*), amb qui ha treballat en diversos muntatges (*Klowns*, *Salvats*, *Fashion Feeling Music*, *Romeo i Julieta*). Des d'aleshores ha treballat també amb Rafel Duran (*L'alfabet de l'aigua*, *Perifèria Koltès*, *Dia de partit*), Tamzin Townsend (*Macbeth*), Joan Anton Gómez (*Bunyols de quaresma*), Joan Ollé (*Así que pasen cinco años*) i Calixto Bieito (*Mesura per mesura*). Els seus darrers muntatges han estat *Terra Baixa*, dir. Ferran Madico; *Ànsia* (Premi de la Crítica de Barcelona) i *El pes de la palla*, dir. Xavier Albertí (Premi radiofònic Àngel d'Or al Millor Actor); *Far Away*, dir. Peter Brook; *The bug (el virus)*, dir. David Selvas, *Salamandra*, dir. Toni Casares, i *Titus Andrònic* (Premi de la Crítica de Barcelona) i *Juli Cèsar*, dir. Àlex Rigola. El 2004 va estrenar una peça seva, *El miedo y la música*, al STI-CC. També ha participat en les sèries televisives *Nissaga: l'herència*, *Temps de silenci* i *Porca Misèria*, i a les telemovies *Valèria* i *L'estratègia del cucut*, de Sílvia Quer; *Delta*, d'Oriol Ferrer i *Coses que passen*, de Sílvia Munt. Actualment, participa a la sèrie *Infidels*, de TV3. En cinema destaca la seva participació a *Soldados de Salamina*, de David Trueba i a *Febrero*, de Sílvia Quer.

El 2006 va estrenar *En Pólvora*, d'Àngel Guimerà, dir. Sergi Belbel i, com a director, *Els boscos*, de David Mamet, a la Sala Beckett. Pel Festival Barcelona Grec del mateix any va participar a *Arbusht* un text de Paco Zarzoso dirigit per Àlex Rigola i el 2007 va entrar a formar part de la companyia Teatre Lliure per a l'explotació en gira d'*Otel·lo*, *European House*, i també ha format part dels repartiments de *La torre de La Défense*, amb direcció de Marcial di Fonzo Bo, i de *2666* de Roberto Bolaño amb adaptació de Pablo Ley i Àlex Rigola (2007). Amb *La forma de les coses*, es va estrenar com a director al Teatre Lliure, i va rebre els premis Butaca 2006/7 al millor espectacle de petit format i a la millor direcció. El 2009 dirigeix *Product*, de Mark Ravenhill, a la Sala Beckett de Barcelona i, com a actor, estrena *Hamlet*, sota la direcció d'Oriol Broggi, a la Biblioteca de Catalunya. Per aquest treball, rep el premi de la crítica de la temporada 2008/09 a la millor interpretació masculina.

Durant la temporada teatral 2009/2010 dirigeix *American Buffalo*, de David Mamet, al Lliure, i *Coses que dèiem avui*, a partir de textos de Neil LaBute, (Sala Beckett, Festival Grec 2010).

Recentment ha estat nomenat director artístic del Teatre Romea per a la temporada 2011/2012, i hi ha estrenat *L'hort dels cirerers*, d'Anton Txèkhov.

Pel Festival Barcelona Grec de 2006 va participar a *Arbusht* un text de Paco Zarzoso dirigit per Àlex Rigola i el 2007 entra a formar part de la companyia Teatre Lliure on ha participat en l'explotació en gira d'*Otel·lo*, *European House* i ha format part també dels repartiments de *La torre de la defensa*, amb direcció de Marcial di Fonzo Bo, i de *2666* de Roberto Bolaño amb adaptació de Pablo Ley i Àlex Rigola (2007). **Amb *La forma de les coses*, es va estrenar com a director al Teatre Lliure, i va rebre els premis Butaca 2006/7 al millor espectacle de petit format i a la millor direcció. El 2008 dirigeix *Product*, de Mark Ravenhill, a la Sala Beckett de Barcelona i, com a actor, estrena *Hamlet*, sota la direcció d'Oriol Broggi, a la Biblioteca de Catalunya. Per aquest treball, rep el premi de la crítica de la temporada 2008/9 a la millor interpretació masculina.**



Julio Manrique

## PER SABER-NE MÉS:

### FILMOGRAFIA

.....

### FICHA TÉCNICA

Título original: **The Architect**

Any: **2006**

Duració: **82 min.**

Origen: **USA**

Director: **Matt Tauber**

Guió: **David Greig & Matt Tauber**

Banda sonora: **Franz Waxman**

Reparto: **Anthony LaPaglia, Isabella Rossellini, Viola Davis, Hayden Panettiere, Sebastian Stan, Walton Goggins, Paul James**

### SINOPSIS



La sinòpsi té com a protagonistes a Leo, un prominent arquitecte, que en la seva joventut va dissenyar un complex d'habitatges de baix pressupost. En l'actualitat aquests habitatges són un lloc deteriorat, i un lloc perfecte per el desenvolupament de la delinqüència. L'altre protagonista és Tonya, una dona que viu en aquests habitatges i lidera una campanya perquè aquests siguin enderrocats. Tonya busca a Leo perquè aquest recolzi la sol·licitud d'enderrocar els edificis, però Leo no veu la raó perquè la seva obra sigui destruïda. Al mateix temps la família de Leo, casat amb la Julia s'està caient a trossos com els habitatges que va projectar fa vint anys.

## PROPOSTES DIDÀCTIQUES

*A continuació us presentem diferents propostes didàctiques relacionades amb el context, l'escenografia, els personatges i el material gràfic, per tal que els professors triïn les activitats més adients per treballar àrees com la història, la geografia, la literatura, la llengua, l'art i la plàstica.*

.....

### RELACIONADES AMB EL CONTEXT

#### ACTIVITATS SOBRE EL CONTEXT

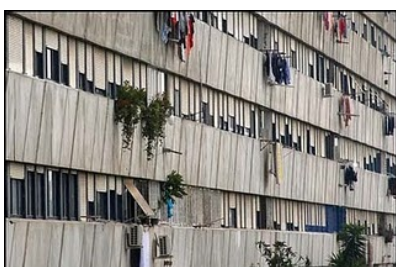
**1.** Aquesta obra podríem dir que és atemporal, no ens situa explícitament en un espai ni en un temps concrets, però a través del text i de l'escenografia podem saber-ne coses. Digues que has descobert i raona la teva resposta. A on es desenvolupa l'obra i quina època creus que és?

**2.** Com t'imagines que és el complex d'habitatges que es parla a l'obra, l'Eden Court? A quina zona es troben?

Investiga si a Barcelona hi ha un tipus d'edificis com aquests i fes una descripció, explicant a quin barri es troben, quines són les seves característiques arquitectòniques, si té zones verdes aprop, escoles, etc.

Creu que pot tenir alguna semblança amb l'Eden Court?

**3.** De les següents imatges que et mostrem a continuació digues quines et recordarien a l'Eden Court i raona-ho. Quina diferència hi ha entre elles?



## RELACIONADES AMB L'ESCENOGRAFIA

Cada obra de teatre transmet moltes informacions simultànies a través dels diferents llenguatges escènics. Els decorats, el vestuari o la música, entre d'altres, formen part d'aquesta posada en escena. El director fa una determinada lectura de l'obra i, conjuntament amb el seu equip, pren unes opcions estètiques. Aquesta obra en particular és una peça de petit format que presenta una escenografia no massa complexa, però no per això menys important.



© Ros Ribas. Fotos d'assaig

## ACTIVITATS SOBRE L'ESCENOGRAFIA

**1. Quins són els elements escenogràfics que t'han cridat més l'atenció, i per què?**

Observa l'escenografia i digues quina impressió et produeix. Què creus que volen transmetre el director i l'escenògraf?

**2. Quins creus que és l'espai que té més força a dins de l'espectacle?**

Quins espais escenogràfics relacionaries amb els següents personatges, descriu-los:

**LEO / PAULINA / DOROTHY / MARTIN / SHEENA / BILLY**

**3.** Com has vist aquesta obra té una configuració a dues bandes, descriu com és l'espai, i com és l'escenari. Si has vist aquesta espai alguna altre vegada, has vist que pot tenir altres configuracions, indica quines són.



© Ros Ribas. Fotos d'assaig

## RELACIONADES AMB LA POSADA EN ESCENA

El llenguatge és la capacitat de l'ésser humà de comunicar-se utilitzant un sistema de signes. Una llengua o idioma és una representació particular d'aquesta capacitat. Hi ha moltes menes de comunicació, d'entre elles els llenguatges artístics, com poden ser el teatre, el cinema, la música, l'art o la literatura. Aquests llenguatges molt sovint tenen punts en comú, i fins i tot es complementen.



Corviale de Mario Fiorentino. Roma

.....

## ACTIVITATS SOBRE LA POSADA EN ESCENA

**1.** La posada en escena d'un text pot fer variar molt l'obra, et recomanem veure la pel·lícula que t'hem presentat anteriorment, *The architect de Matt Tauber* Compara el llenguatge teatral amb el llenguatge cinematogràfic i digues quines coincidències i diferències hi has trobat.

2. Els efectes sonors també formen part de la posada en escena, en recordes algun de l'obra? Quina impressió t'han produït? Com es combinen aquests efectes sonors amb la il·luminació? I la música? Descriu un dels moments de l'obra en què aquests efectes hagin resolt una de les escenes.

Descobreix quines són les cançons que apareixen a l'obra.



© Ros Ribas. Fotos d'assaig

## RELACIONADES AMB ELS PERSONATGES

Els personatges, la gran majoria de vegades, són els qui porten el pes de l'obra. Cada un té una presència concreta, un vestuari, uns moviments, una gesticulació singulars. Tal i com succeeix a la vida real, els personatges no són estàtics, fan una evolució, una transformació, però cada un té el seu rol.



.....

## ACTIVITATS SOBRE ELS PERSONATGES

**1.** Quants personatges surten en aquesta obra? Quin t'ha agradat més? Amb quin et sents més identificat? Digues per què. Indica el grau de relacions que tenen entre ells.

**2.** Com has pogut veure la família del Leo es troba en un punt d'inflexió a les seves vides, no només el Leo, sinó tots ells, què creus que busca cada un d'ells? Quin creus quin és el problema general?

3. Com has vist, tots els personatges que surten a l'obra tenen el seu propi caràcter. Si haguessis de trobar un adjectiu per a cada un d'ells, quin seria? Fes-ne una descripció.



© Ros Ribas. Fotos d'assaig